

Patienters velbefindende hænger sammen med anvendelse af musik

Per Thorgaard, administrerende overlæge, anæstesi- og intensiv afdeling, Aalborg Universitetssygehus

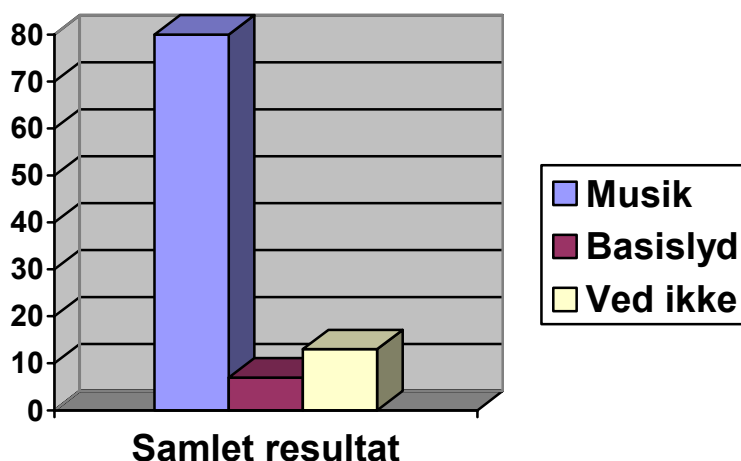
Patienters velbefindende og tilfredshed hænger sammen med anvendelse af specialkomponeret musik som en del af det lydmiljø, der omgiver dem. Vigtigheden af et specialdesignet lydmiljø for patienters velbefindende på sygehuse er videnskabeligt dokumenteret gennem de seneste år. Den videnskabelige dokumentation er overvejende sket ved, at specialudvalgt eller specialkomponeret musik er blevet spillet for en gruppe patienter; mens en anden tilsvarende gruppe ikke hørte specialmusik. Ved at sammenligne patientgruppernes befindende og deres fornemmelse af stress og angst har såvel danske som internationale undersøgelser vist, at musik har en stor betydning for patienternes tilfredshed med såvel ophold som behandling på sygehuse. På denne baggrund kom der i 2002 i den internationale litteratur en anbefaling af at anvende musik til at nedsætte patienters angst i forbindelse med ophold på sygehus.

Musica Humana er en dansk interesseorganisation bestående af fagpersoner med kompetencer indenfor musikkomposition, musikterapi, lægevidenskab, sygepleje og psykologi. Organisationen har gennem de sidste 5 år gennemført en række videnskabelige studier, der i danske og udenlandske tidsskrifter har beskrevet banebrydende dokumentation for betydningen af specialdesignet musik efter operationer og i forbindelse med behandlingen af hjertesygdomme.

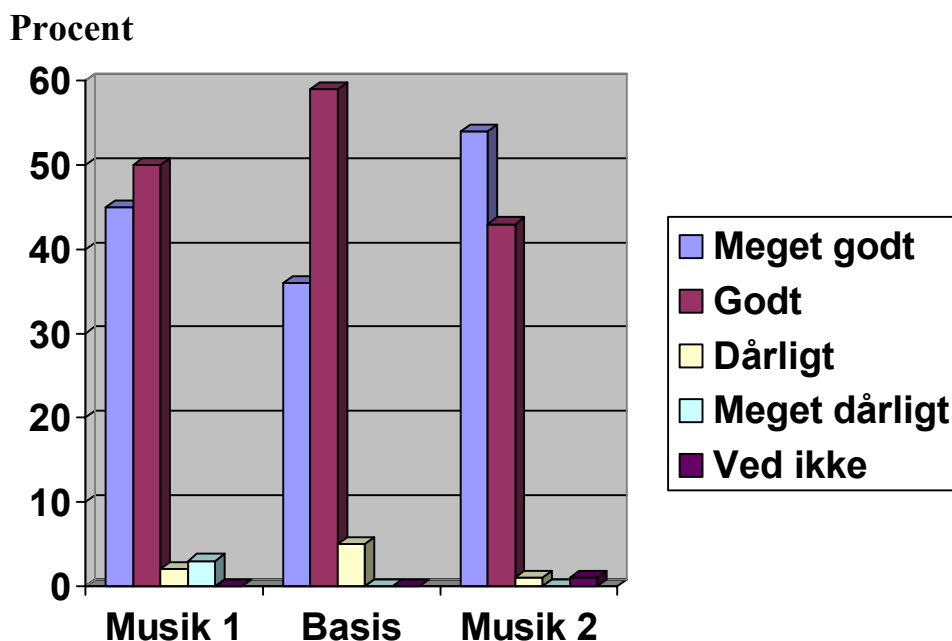
Musica Humana har i 2003 gennemført et studie med henblik på at dokumentere betydningen af musikmiljø for den enkelte patient. Undersøgelsen blev gennemført på 3 danske universitetssygehuse ved at 114 patienter efter operation og bedøvelse oplevede perioder med og uden specialkomponeret musik (af den danske komponist Niels Eje). Hver patient i undersøgelsen fik således mulighed for at opleve betydningen af specialmusik (spillet via højttalere i loftet) i forhold til almindelige hospitalslyde uden musik i baggrunden. Musikken blev spillet med lav lydstyrke – kun netop hørligt. Perioderne med specialkomponeret musik var af 30 minutters varighed – ligesom perioderne uden musik.

Undersøgelsen viste, at patienterne med meget stor overvægt foretrak det specialkomponerede musikmiljø frem for det sædvanlige lydmiljø på opvågningsafdelingerne. Nedenstående kurve angiver patienternes svar på ”I hvilket lydmiljø befandt du dig bedst?”.

Procent



Tilsvarende blev patienterne spurgt om deres almene befindende efter perioder med og uden specialkomponeret musik. Nedenstående kurve viser patienternes svar efter hhv. første (Musik 1) og anden (Musik 2) periode med specialkomponeret musik spillet via loftsophængte højtalere. Mellem de 2 perioder med musik har patienterne lyttet til de vanlige hospitalslyde uden musik i baggrunden (Basislyd). Resultatet beviser at specialkomponeret musik påvirker almenbefindendet hos den enkelte patient. I perioder med specialkomponeret musik i baggrunden er der flere patienter, der befinder sig optimalt (meget godt).



Konklusionen på undersøgelsen er, at den enkelte patient meget klart foretrækker specialkomponeret musikmiljø frem for almindelige hospitalslyde uden musik i baggrunden. Endvidere dokumenterer undersøgelsen, at musikken påvirker den enkelte patients generelle befindende i en gunstig retning. Undersøgelsen fastslår således endegyldigt, at anvendelse af specialdesignet musik har en stor betydning for patienter efter operation og narkose.

Rekommendationer: På basis af denne og tidligere undersøgelser anbefales det at anvende specialkomponeret musik i forbindelse med patientbehandling. Anvendes musik ikke, bør der være en specifik begrundelse herfor. Specialkomponeret musik bør indgå som en komponent i behandlingen af patienter på sygehuse for at opnå så stor patienttilfredshed og velbefindende som muligt.